

CUADRO 1. EVOLUCION DE LA OCUPACION EN EL PODER EJECUTIVO NACIONAL - OTROS ENTES DEL SECTOR PUBLICO NO FINANCIERO - EMPRESAS Y SOCIEDADES DEL ESTADO
PERIODO IV TRIMESTRE 2001 - IV TRIMESTRE 2012

TRIMESTRES	PODER EJECUTIVO NACIONAL			OTROS ENTES DEL SECTOR PUBLICO NO FINANCIERO			SUBTOTAL	EMPRESAS Y SOCIEDADES DEL ESTADO			TOTAL GENERAL
	PERS. PERMAN. Y TRANSITORIO	PERS. CONTRATADO	TOTAL	PERS. PERMAN. Y TRANSITORIO	PERS. CONTRATADO	TOTAL		PERS. PERMAN. Y TRANSITORIO	PERS. CONTRATADO	TOTAL	
IV- 2001 (octubre)	244.362	16.674	261.036				261.036				
I - 2002 (enero)	224.522	15.715	240.237	17.209	225	17.434	257.671				
II - 2002 (abril)	224.892	15.661	240.553	17.854	510	18.364	258.917				
III - 2002 (julio)	228.172	15.800	243.972	18.482	489	18.971	262.943				
IV- 2002 (octubre)	227.242	15.891	243.133	18.978	622	19.600	262.733				
I - 2003 (enero)	226.250	15.133	241.383	19.330	376	19.706	261.089				
II - 2003 (abril)	227.291	16.122	243.413	19.303	373	19.676	263.089				
III - 2003 (julio)	230.012	15.354	245.366	19.444	530	19.974	265.340				
IV- 2003 (octubre)	227.704	17.242	244.946	19.405	565	19.970	264.916				
I - 2004 (enero)	225.641	17.538	243.179	19.515	591	20.106	263.285				
II - 2004 (abril)	225.961	18.115	244.076	19.476	728	20.204	264.280				
III - 2004 (julio)	228.993	18.352	247.345	19.625	561	20.186	267.531				
IV - 2004 (octubre)	229.767	18.278	248.045	20.224	622	20.846	268.891				
I - 2005 (enero)	230.198	18.734	248.932	20.852	417	21.269	270.201				
II - 2005 (abril)	231.737	20.138	251.875	20.976	425	21.401	273.276				
III - 2005 (julio)	237.395	21.230	258.625	21.071	364	21.435	280.060				
IV - 2005 (octubre)	238.200	22.082	260.282	21.143	409	21.552	281.834				
I - 2006 (enero)	236.393	22.882	259.275	20.830	259	21.089	280.364	8.741	776	9.517	289.881
II - 2006 (abril)	238.652	23.676	262.328	20.820	285	21.105	283.433	8.718	810	9.528	292.961
III - 2006 (julio)	241.158	24.898	266.056	20.842	265	21.107	287.163	8.663	903	9.566	296.729
IV-2006 (octubre)	239.505	26.441	265.946	20.793	301	21.094	287.040	8.762	887	9.649	296.689
I - 2007 (Enero)	239.457	28.083	267.540	20.912	271	21.183	288.723	9.733	921	10.654	299.377
II - 2007 (Abril)	241.041	29.555	270.596	21.060	283	21.343	291.939	10.018	838	10.856	302.795
III - 2007 (Julio)	240.177	30.524	270.701	21.221	266	21.487	292.188	9.892	937	10.829	303.017
IV - 2007 (Octubre)	247.299	31.770	279.069	21.340	273	21.613	300.682	10.321	1.037	11.358	312.040
I - 2008 (Enero)	247.432	33.758	281.190	21.453	195	21.648	302.838	14.648	1.113	15.761	318.599
II - 2008 (Abril)	249.185	34.746	283.931	21.564	251	21.815	305.746	14.898	1.356	16.254	322.000
III - 2008 (Julio)	251.759	35.625	287.384	21.746	200	21.946	309.330	19.991	1.342	21.333	330.663
IV - 2008 (Octubre)	251.148	35.922	287.070	21.791	265	22.056	309.126	20.085	1.361	21.446	330.572
I - 2009 (Enero)	252.177	37.414	289.591	21.133	277	21.410	311.001	20.628	1.394	22.022	333.023
II - 2009 (Abril)	257.919	36.091	294.010	23.171	345	23.516	317.526	20.984	1.345	22.329	339.855
III - 2009 (Julio)	263.647	38.018	301.665	23.175	399	23.574	325.239	20.807	1.446	22.253	347.492
IV- 2009 (Octubre)	263.759	39.737	303.496	23.136	476	23.612	327.108	20.818	1.283	22.101	349.209
I -2010 (Enero)	266.240	39.353	305.593	23.128	340	23.468	329.061	14.819	1.428	16.247	345.308
II -2010 (Abril)	267.676	40.960	308.636	23.099	418	23.517	332.153	14.973	1.452	16.425	348.578
III -2010 (Julio)	267.532	42.442	309.974	23.036	447	23.483	333.457	15.449	1.144	16.593	350.050
IV -2010 (Octubre)	266.862	43.973	310.835	22.995	456	23.451	334.286	15.577	1.281	16.858	351.144
I -2011 (Enero)	269.432	45.489	314.921	22.940	439	23.379	338.300	16.775	1.256	18.031	356.331
II -2011 (Abril)	269.527	47.294	316.821	22.884	372	23.256	340.077	19.918	1.493	21.411	361.488
III -2011 (Julio)	272.891	49.024	321.915	22.783	424	23.207	345.122	19.878	1.491	21.369	366.491
IV -2011 (Octubre)	273.057	50.765	323.822	22.746	450	23.196	347.018	20.175	1.803	21.978	368.996
I -2012 (Enero)	275.899	49.113	325.012	22.663	417	23.080	348.092	20.862	1.916	22.778	370.870
II -2012 (Abril)	277.416	49.847	327.263	22.534	420	22.954	350.217	21.022	2.032	23.054	373.271
III -2012 (Julio)	277.193	51.396	328.589	22.435	396	22.831	351.420	21.460	2.018	23.478	374.898
IV -2012 (Octubre)	279.435	53.342	332.777	22.283	398	22.681	355.458	21.998	1.882	23.880	379.338

NOTA METODOLOGICA:

La información del personal ocupado se elabora en base a las liquidaciones de haberes entregadas al SIRHU.

- **No suministran información:** Correo Argentino (15.996 cargos), Agua y Saneamientos Argentinos S.A. - AYSA (5.150 cargos), Yacimientos Carboníferos de Río Turbio (2090 cargos), Energía Argentina S.A. (47 cargos, Presupuesto 2011), TANDANOR (596 cargos). Corresponden a cargos del Presupuesto 2012.

Ver [Aspectos Metodológicos](#) - capítulo 5, "Ocupación y Salarios - Poder Ejecutivo Nacional"

Para acceder a información mensual sobre ocupación, remitirse al [Informe Mensual de Ocupación en el Poder Ejecutivo](#) en la Página Web de la [Secretaría de Hacienda](#).

CUADRO 2. PODER EJECUTIVO NACIONAL
OCUPACION PERMANENTE Y TRANSITORIA POR JURISDICCION Y CARACTER INSTITUCIONAL
II TRIMESTRE 2012 A IV TRIMESTRE 2012

JURISDICCION	OCUPACION		
	2º Trimestre 2012	3º Trimestre 2012	4º Trimestre 2012
ADMINISTRACION CENTRAL, ORGANISMOS DESCENTRALIZADOS E INSTITUCIONES DE SEGURIDAD SOCIAL			
TOTAL	277.416	277.193	279.435
PRESIDENCIA DE LA NACION	2.835	2.814	2.800
- Administración Central	2.178	2.171	2.162
- Organismos Descentralizados	657	643	638
JEFATURA DE GABINETE DE MINISTROS	1.232	1.251	1.297
- Administración Central	986	1.006	1.028
- Organismos Descentralizados	246	245	269
MINISTERIO DEL INTERIOR Y TRANSPORTE ⁽¹⁾	2.829	7.303	7.270
- Administración Central	538	1.489	1.481
- Organismos Descentralizados	2.291	5.814	5.789
MINISTERIO DE RELACIONES EXTERIORES Y CULTO ⁽²⁾	1.828	1.809	1.807
- Administración Central	1.684	1.667	1.661
- Organismos Descentralizados	144	142	146
MINISTERIO DE JUSTICIA Y DERECHOS HUMANOS	13.828	13.774	13.664
- Administración Central ⁽³⁾	13.654	13.601	13.495
- Organismos Descentralizados	174	173	169
MINISTERIO DE SEGURIDAD	91.579	92.262	93.781
- Administración Central	91.460	92.145	93.667
- Instituciones de Seguridad Social	119	117	114
MINISTERIO DE DEFENSA	101.457	101.370	101.272
- Administración Central	100.784	100.709	100.615
- Organismos Descentralizados	483	474	470
- Instituciones de Seguridad Social	190	187	187
MINISTERIO DE ECONOMIA Y FINANZAS PUBLICAS	2.541	2.526	2.502
- Administración Central	2.092	2.082	2.061
- Organismos Descentralizados	449	444	441
MINISTERIO DE INDUSTRIA	1.125	1.109	1.099
- Administración Central	185	174	170
- Organismos Descentralizados	940	935	929
MINISTERIO DE AGRICULTURA, GANADERÍA Y PESCA	9.827	9.785	9.922
- Administración Central	425	429	458
- Organismos Descentralizados	9.402	9.356	9.464
MINISTERIO DE TURISMO	1.549	1.435	1.499
- Administración Central	275	271	268
- Organismos Descentralizados	1.274	1.164	1.231
MINISTERIO DE PLANIFICACION FEDERAL, INVERSION PUBLICA Y SERVICIOS	10.841	6.292	6.262
- Administración Central	1.451	488	484
- Organismos Descentralizados	9.390	5.804	5.778
MINISTERIO DE EDUCACION	1.069	1.058	1.073
- Administración Central	740	730	737
- Organismos Descentralizados	329	328	336
MINISTERIO DE CIENCIA, TECNOLOGIA E INNOVACION PRODUCTIVA	9.331	9.617	9.692
- Administración Central	105	105	105
- Organismos Descentralizados	9.226	9.512	9.587
MINISTERIO DE TRABAJO, EMPLEO Y SEGURIDAD SOCIAL	15.190	15.119	15.062
- Administración Central	1.148	1.143	1.136
- Organismos Descentralizados	241	246	244
- Instituciones de Seguridad Social	13.801	13.730	13.682
MINISTERIO DE SALUD	8.902	8.231	8.998
- Administración Central	3.657	3.034	3.835
- Organismos Descentralizados	5.245	5.197	5.163
MINISTERIO DE DESARROLLO SOCIAL	1.453	1.438	1.435
- Administración Central	1.333	1.320	1.314
- Organismos Descentralizados	120	118	121

NOTAS

(1) A partir del 3º trimestre de 2012 incluye a la Secretaría de Transporte, transferida desde la órbita del Ministerio de Planificación Federal, Inversión Pública y Servicios. (Decreto N° 1438/2012).

(2) Incluye Personal del Servicio Exterior.

(3) A partir del 1º trimestre de 2012 incluye a la Unidad de Información Financiera, organismo desconcentrado del Ministerio de Justicia y Derechos Humanos, creado por la Ley 25.246, modificada por la Ley 26.683.

CUADRO 3. PODER EJECUTIVO NACIONAL
EVOLUCION PERSONAL CONTRATADO POR JURISDICCION Y CARACTER INSTITUCIONAL
II TRIMESTRE 2012 A IV TRIMESTRE 2012

JURISDICCION	OCUPACION		
	2º Trimestre 2012	3º Trimestre 2012	4º Trimestre 2012
ADMINISTRACION CENTRAL, ORGANISMOS DESCENTRALIZADOS E INSTITUCIONES DE SEGURIDAD SOCIAL			
TOTAL	49.847	51.396	53.342
PRESIDENCIA DE LA NACION	3.043	3.147	3.188
-Administración Central	1.849	1.909	1.925
- Organismos Descentralizados	1.194	1.238	1.263
JEFATURA DE GABINETE DE MINISTROS	2.438	2.532	2.599
-Administración Central	1.829	1.901	1.936
- Organismos Descentralizados	609	631	663
MINISTERIO DEL INTERIOR y TRANSPORTE ⁽¹⁾	4.337	4.840	5.733
- Administración Central	487	653	706
- Organismos Descentralizados	3.850	4.187	5.027
MINISTERIO DE RELACIONES EXTERIORES Y CULTO	1.059	1.065	1.073
-Administración Central	1.036	1.040	1.048
- Organismos Descentralizados	23	25	25
MINISTERIO DE JUSTICIA Y DERECHOS HUMANOS	339	355	353
-Administración Central	336	353	351
- Organismos Descentralizados	3	2	2
MINISTERIO DE SEGURIDAD	158	176	190
-Administración Central	125	143	158
- Instituciones de Seguridad Social	33	33	32
MINISTERIO DE DEFENSA	597	607	603
-Administración Central	306	313	313
- Organismos Descentralizados	291	294	290
MINISTERIO DE ECONOMIA Y FINANZAS PUBLICAS	3.816	3.836	3.859
-Administración Central	3.384	3.410	3.406
- Organismos Descentralizados	432	426	453
MINISTERIO DE INDUSTRIA	749	754	757
-Administración Central	557	565	569
- Organismos Descentralizados	192	189	188
MINISTERIO DE AGRICULTURA, GANADERÍA Y PESCA	5.480	5.734	5.861
-Administración Central	2.357	2.555	2.845
- Organismos Descentralizados	3.123	3.179	3.016
MINISTERIO DE TURISMO	789	835	882
-Administración Central	375	391	404
- Organismos Descentralizados	414	444	478
MINISTERIO DE PLANIFICACION FEDERAL, INVERSION PUBLICA Y SERVICIOS	7.907	7.908	8.128
-Administración Central	1.112	945	950
- Organismos Descentralizados	6.795	6.963	7.178
MINISTERIO DE EDUCACION	1.002	1.017	1.052
-Administración Central	971	985	987
- Organismos Descentralizados	31	32	65
MINISTERIO DE CIENCIA, TECNOLOGIA E INNOVACION PRODUCTIVA	989	1.036	1.079
-Administración Central	230	231	231
- Organismos Descentralizados	759	805	848
MINISTERIO DE TRABAJO, EMPLEO Y SEGURIDAD SOCIAL	4.356	4.433	4.536
-Administración Central	2.613	2.609	2.642
- Organismos Descentralizados	77	91	93
- Instituciones de Seguridad Social	1.666	1.733	1.801
MINISTERIO DE SALUD	5.529	5.721	5.904
-Administración Central	1.434	1.466	1.494
- Organismos Descentralizados	4.095	4.255	4.410
MINISTERIO DE DESARROLLO SOCIAL	7.259	7.400	7.545
-Administración Central	6.934	7.055	7.170
- Organismos Descentralizados	325	345	375

NOTAS

(1) A partir del 3º trimestre de 2012 incluye a la Secretaría de Transporte, transferida desde la órbita del Ministerio de Planificación Federal, Inversión Pública y Servicios. (Decreto N° 1438/2012).

Ver Aspectos Metodológicos - capítulo 5, "Ocupación y Salarios - Poder Ejecutivo Nacional"

CUADRO 4. OTROS ENTES DEL SECTOR PUBLICO NACIONAL NO FINANCIERO
OCTUBRE 2012

	PERSONAL PERMANENTE Y TRANSITORIO	CONTRATOS	TOTAL
<i>OTROS ENTES DEL SECTOR PUBLICO NACIONAL NO FINANCIERO</i>	22.283	398	22.681
Instituto Nacional de Cine y Artes Audiovisuales	347	130	477
Administración Federal de Ingresos Públicos	21.932	265	22.197
Unidad Especial Sistema de Transmisión Yacyreta - UESTY	4	3	7

CUADRO 5. EMPRESAS Y SOCIEDADES DEL ESTADO

OCTUBRE 2012

	PERSONAL PERMANENTE Y TRANSITORIO	CONTRATOS	TOTAL
EMPRESAS Y SOCIEDADES DEL ESTADO	21.998	1.882	23.880
Sociedades del Estado ⁽¹⁾	6.074	289	6.363
Empresas del Estado ⁽²⁾	339	52	391
Sociedades Anónimas ⁽³⁾	15.215	1.438	16.653
Empresas Residuales ⁽⁴⁾	14	0	14
Empresas Interestaduais ⁽⁵⁾	356	103	459

NOTAS

(1) Incluye: Radio y Televisión Argentina S.E., TELAM S.E., Casa de Moneda S.E., AGP S.E., Educ.ar S.E., Lotería Nacional S.E., Operadora Ferroviaria S.E.

(2) Incluye: COVIARA, ADIF.

(3) Incluye: VENG S.A., DIOXITEK S.A., INTERCARGO S.A., AR-SAT S.A., FFCC General Belgrano S.A., NASA S.A., EBISA, Servicio de Radio y Televisión de la Universidad Nacional de Córdoba S.A., Radio Universidad Nacional del Litoral S.A, Fabricación Argentina de Aviones S.A.

(4) Incluye: Intituto Nacional de Reaseguros (INDER) y Líneas Aéreas Federales S.A. (LAFSA).

(5) Incluye: Yacimientos Mineros Agua de Dionisio (YMAD)

- No suministran información: Correo Argentino (15.996 cargos), Agua y Saneamientos Argentinos S.A. - AYSA (5.150 cargos), Yacimientos Carboníferos de Río Turbio (2090 cargos), Energía Argentina S.A. (47 cargos, Presupuesto 2011), TANDANOR (596 cargos). Corresponden a cargos del Presupuesto 2012.

CUADRO 6. PODER EJECUTIVO NACIONAL Y OTROS ENTES DEL SECTOR PUBLICO NACIONAL NO FINANCIERO
OCUPACION POR AGRUPAMIENTOS ESCALAFONARIOS HOMOGENEOS
OCTUBRE 2012

ESCALAFON	OCUPACION
ORGANISMOS REGULADORES ⁽¹⁾ incluidos dentro del CCT Decreto N° 214/2006	1.363
CONTRATADOS ⁽²⁾	53.740
LEY N° 14.250 - CONVENCIONES COLECTIVAS DE TRABAJO ⁽³⁾	37.843
ESCALAFONES CIENTIFICOS Y TECNICOS ⁽⁴⁾ incluidos dentro del CCT Decreto N° 214/2006	21.386
SINEP (DEC. 2098/08) incluidos dentro del CCT Decreto N° 214/2006 ⁽⁵⁾	21.649
MILITAR Y DE SEGURIDAD	183.991
CIVIL DE LAS FUERZAS ARMADAS incluidos dentro del CCT Decreto N° 214/2006	19.837
RESTO DE ESCALAFONES ⁽⁶⁾	15.649
TOTAL ⁽⁷⁾	355.458

NOTAS

- (1) Incluye personal de: Ente Nacional Regulador de la Electricidad, Ente Nacional Regulador del Gas, Autoridad Regulatoria Nuclear, Comisión de Regulación del Transporte, Superintendencia de Aseguradoras de Riesgo del Trabajo, Comisión Nacional de Comunicaciones, ORSEP Comahue, Comisión Nacional de Valores y Organismo Regulador del Sistema Nacional de Aeropuertos.
- (2) Se incluyen los contratos correspondientes al Poder Ejecutivo Nacional y a Otros Entes del Sector Público Nacional No Financiero.
- (3) Alcanza al Personal Convencionado bajo la Ley N° 14.250 y similares. Incluye personal de: Talleres Gráficos, Administración Federal de Ingresos Públicos, Dirección Nacional de Vialidad, ENOHSA, ANSES y Servicios de Transportes Navales.
- (4) Incluye personal de los escalafones científicos y técnicos dentro de los Organismos tales como: Comisión Nacional de Energía Atómica, CONICET, INTA, INTI, SENASA, entre otros. Comprendidos dentro del CCT Decreto N° 214/2006
- (5) El Sistema Nacional de Empleo Público (SINEP) revisa, adecua y modifica el Sistema Nacional de la Profesión Administrativa (SINAPA) a partir del Decreto N° 2098/2008 con vigencia desde el 1° de Diciembre de 2008.
- (6) Incluye: Autoridades Superiores del Poder Ejecutivo, Funcionarios Fuera de Nivel, Personal de Administradores Gubernamentales, Personal de Fabricaciones Militares, Personal del Servicio Exterior y Sindicatura General de la Nación, Personal del Hospital Nacional Dr. Manuel Alejandro Posadas, Personal Civil de la Policía de Seguridad Aeroportuaria, Personal del INCAA, entre otros.
- (7) No incluye 3801 licencias sin goce de haberes.

EL PERSONAL DE ORGANISMOS REGULADORES, ESCALAFONES CIENTIFICOS Y TECNICOS, SINEP, PERSONAL CIVIL DE LAS FUERZAS ARMADAS, FABRICACIONES MILITARES Y LOS CONTRATADOS BAJO EL DECRETO N° 1421/02 SE ENCUENTRAN DENTRO DEL CONVENIO COLECTIVO DE TRABAJO GENERAL DE LA APN - LEY N° 24.185.

Ver cuadro "Ocupación por Régimen Jurídico"

Ver Aspectos Metodológicos - capítulo 5, "Ocupación y Salarios - Poder Ejecutivo Nacional"

CUADRO 7. PODER EJECUTIVO NACIONAL Y OTROS ENTES DEL SECTOR PUBLICO NACIONAL NO FINANCIERO
OCUPACION POR REGIMEN JURIDICO
OCTUBRE 2012

REGIMEN JURIDICO	OCUPACION
LEY Nº 24.185 - CONVENIO COLECTIVO DE TRABAJO GENERAL DE LA APN ⁽¹⁾	118.482
LEY Nº 14.250 - CONVENCIONES COLECTIVAS DE TRABAJO ⁽²⁾	37.843
LEY Nº 19.101- PERSONAL MILITAR DE LAS FUERZAS ARMADAS	79.484
LEYES Nº 18.398, 19.349, 20.416, 21.965 y otras - PERSONAL DE SEGURIDAD ⁽³⁾	104.507
DECRETOS Nº 2345/2008- CONTRATADOS Y OTROS MARCOS LEGALES ⁽⁴⁾	6.857
LEY 22127. SISTEMA NACIONAL DE RESIDENCIAS MEDICAS	2.541
LEY 20957, 23797 Y 24489. PERSONAL DEL SERVICIO EXTERIOR	1.025
OTROS REGIMENES ⁽⁵⁾	4.719
TOTAL ⁽⁶⁾	355.458

NOTAS

(1) Incluye Personal incorporado al Convenio Colectivo de Trabajo General de la Administración Pública Nacional a partir del Decreto Nº 214/2006 Anexo I y II. Incluye: Comisión Nacional de Actividades Espaciales, Consejo Nacional de Investigaciones Científicas y Técnicas, Cuerpo de Guardaparques Nacionales, Cuerpo de Administradores Gubernamentales, Embarcados de la Dirección Nacional de Constituciones Portuarias y Vías Navegables, Instituto Nacional de Tecnología Agropecuaria, Instituto Nacional de Tecnología Industrial, Orquestas, Coros y Balletes Nacionales, Profesional de los Establecimientos Hospitalarios y Asistenciales e Institutos de Investigación y Producción dependientes de la Subsecretaría de Políticas de Salud y Ambiente, Sindicatura General de la Nación, Sistema Nacional de Empleo Público (SINEP), Civiles y Docentes Civiles de las Fuerzas Armadas, Investigación y Desarrollo de las Fuerzas Armadas, Comisión Nacional de Valores, Instituto Nacional de la Propiedad Industrial, Comisión Nacional de Regulación del Transporte, Comisión Nacional de Energía Atómica, Autoridad Regulatoria Nuclear, Comisión Nacional de Comunicaciones, Ente Nacional Regulador de la Electricidad, Ente Nacional Regulador del Gas, Personal civil de la Policía de Seguridad Aeroportuaria, Organismo Regulador del Sistema Nacional de Aeropuertos, Superintendencia de Riesgos de Trabajo, Instituto Nacional del Cine y Audiovisuales, Servicio Nacional de Sanidad y Calidad Agroalimentaria, Comisión Nacional de Comercio Exterior, Dirección General de Fabricaciones Militares, Organismo Nacional de Administración de Bienes, Hospital Nacional Dr. Manuel Alejandro Posadas.

(2) Incluye personal Convencionado ANSES, Dirección General Impositiva, Dirección General de Aduanas, ENHOSA, Servicio de Transportes Navales, Dirección Nacional de Vialidad y Talleres Gráficos.

(3) Incluye personal convocado de la Policía Federal y Personal de la Policía de Seguridad Aeroportuaria.

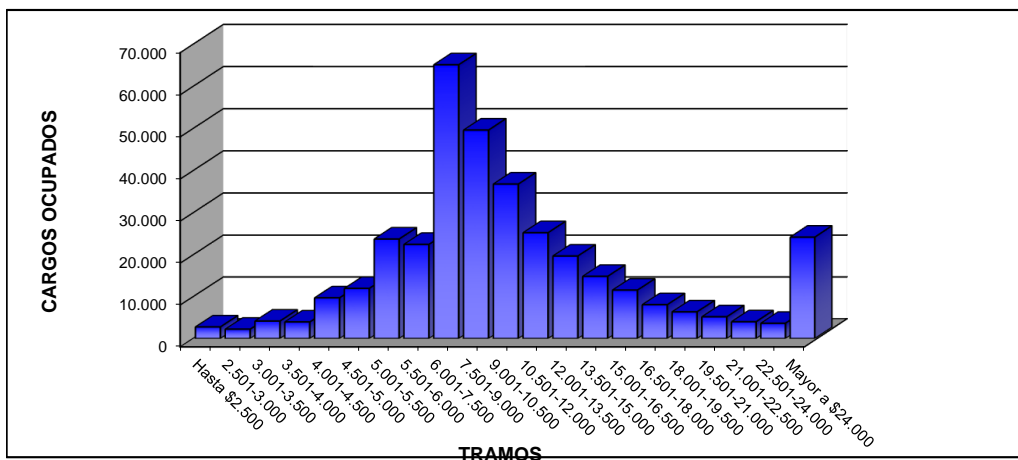
(4) Incluye contratados del Poder Ejecutivo Nacional y Otros Entes del Sector Publico no Financiero

(5) Incluye Autoridades Superiores del Poder Ejecutivo Nacional, Funcionarios Fuera de Nivel, Personal Docente Civil de las Fuerzas Armadas, Personal Temporal de las Fuerzas Armadas, Personal de la Administración Nacional de Aviación Civil, Personal del IMPROTUR, Personal No Docente de Universidades Nacionales.

(6) La ocupación no incluye 3801 licencias sin goce de haberes.

CUADRO 8. PODER EJECUTIVO NACIONAL Y OTROS ENTES DEL SECTOR PUBLICO - CONSOLIDADO
DISTRIBUCION DE LOS SALARIOS POR TRAMOS DE LOS AGENTES OCUPADOS EN EL PODER EJECUTIVO NACIONAL
OCTUBRE 2012

Tramos	Cargos Ocupados			Masa Salarial		
	Cantidad	Participación (%)	Acumulado (%)	Participación (%)	Acumulado (%)	Promedio
Hasta \$2.500	2.765	0,8	0,8	0,1	0,1	1.406,33
2.501-3.000	2.216	0,6	1,4	0,2	0,3	2.758,31
3.001-3.500	4.169	1,2	2,6	0,4	0,6	3.275,96
3.501-4.000	3.945	1,1	3,7	0,4	1,0	3.812,46
4.001-4.500	9.721	2,7	6,4	1,1	2,1	4.225,26
4.501-5.000	11.969	3,4	9,8	1,5	3,5	4.762,13
5.001-5.500	23.764	6,7	16,5	3,2	6,7	5.245,12
5.501-6.000	22.488	6,3	22,8	3,3	10,1	5.754,63
6.001-7.500	65.123	18,3	41,1	11,3	21,4	6.747,99
7.501-9.000	49.622	14,0	55,1	10,5	31,8	8.212,22
9.001-10.500	36.812	10,4	65,4	9,2	41,0	9.693,00
10.501-12.000	25.270	7,1	72,5	7,3	48,3	11.192,55
12.001-13.500	19.717	5,5	78,1	6,5	54,8	12.777,40
13.501-15.000	14.855	4,2	82,3	5,4	60,2	14.203,23
15.001-16.500	11.567	3,3	85,5	4,7	64,9	15.710,14
16.501-18.000	8.075	2,3	87,8	3,6	68,5	17.221,59
18.001-19.500	6.367	1,8	89,6	3,1	71,5	18.701,68
19.501-21.000	5.180	1,5	91,0	2,7	74,2	20.237,18
21.001-22.500	3.999	1,1	92,2	2,2	76,5	21.700,31
22.501-24.000	3.634	1,0	93,2	2,2	78,6	23.215,79
Mayor a \$24.000	24.200	6,8	100,0	21,4	100,0	34.304,11
Total	355.458	100,0		100,0		10.933,35



Nota Metodológica

A partir del 1º trimestre de 2010 se realiza una modificación en la metodología con la que se elaboran estos tramos. La adecuación incluyó, a partir del Boletín Fiscal del primer trimestre de 2010, una modificación en los intervalos consistente en abrir el de mayores de \$6.000 en nuevos intervalos de \$1.500, quedando la nueva estructura de ingresos dividida en dos partes. La primera manteniendo la anterior metodología de tramos de \$500, donde el primer intervalo es "Hasta \$2.500", hasta el ingreso de \$6.000 y, a partir de dicho importe, tramos con amplitud de \$1.500 hasta \$24.000, desde donde se agrupan el resto de los ingresos, no obstante lo cual solo es el 4% de la población asalariada.

El tramo "hasta \$2500" incluye casos con salarios al 50%, personal docente civil de las Fuerzas Armadas, "cadetes y aspirantes" del personal militar de las Fuerzas Armadas y "cadetes y marineros" del personal de seguridad y defensa de la Prefectura Naval.

Los "cadetes y aspirantes" del personal militar de las Fuerzas Armadas del Estado Mayor General del Ejército no están incluidos en este tramo debido a que perciben el adicional por salario mínimo vital y móvil.

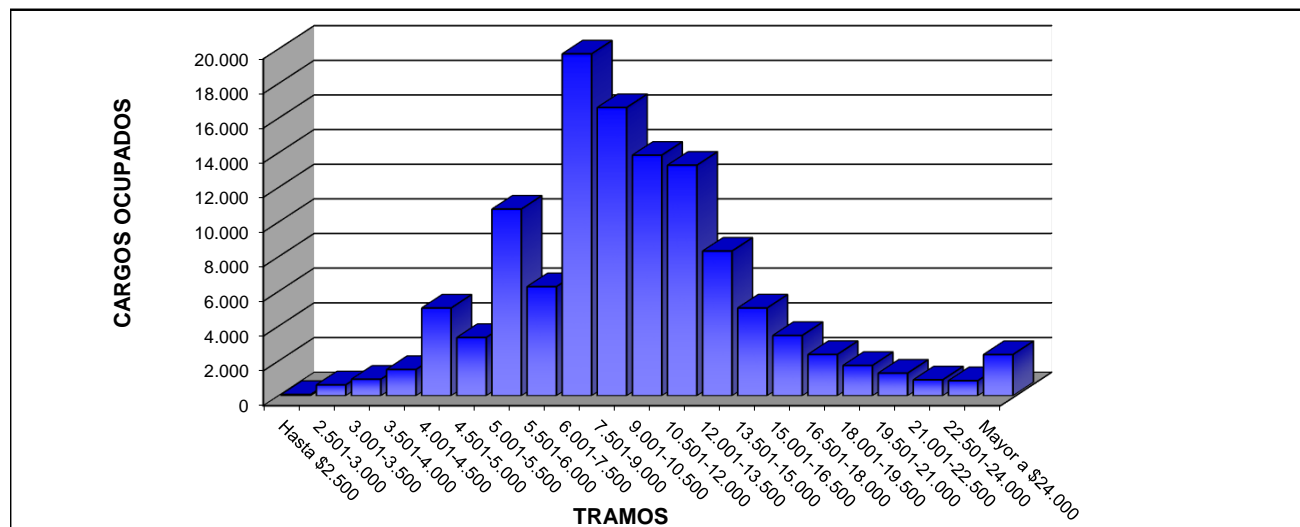
No incluye 3801 licencias sin goce de haberes.

Se incluyen los contratos bajo los regímenes de los Decretos N° 1184/2001 y N° 1421/2002.

Ver **Aspectos Metodológicos** - capítulo 5, "Ocupación y Salarios - Poder Ejecutivo Nacional"

CUADRO 9. LEY N° 24.185 - DECRETO N° 214/2006 - CONVENIO COLECTIVO DE TRABAJO GENERAL
DE LA ADMINISTRACION PUBLICA NACIONAL -
DISTRIBUCIÓN DE LOS SALARIOS POR TRAMOS DE LA OCUPACION
OCTUBRE 2012

Tramos	Ocupación			Masa Salarial		
	Cantidad	Participación (%)	Acumulado (%)	Participación (%)	Acumulado (%)	Promedio
Hasta \$2.500	73	0,1	0,1	0,0	0,0	2.115,77
2.501-3.000	627	0,5	0,6	0,2	0,2	2.888,14
3.001-3.500	950	0,8	1,4	0,3	0,4	3.306,95
3.501-4.000	1.510	1,3	2,7	0,5	1,0	3.793,84
4.001-4.500	5.046	4,3	6,9	1,9	2,8	4.187,61
4.501-5.000	3.351	2,8	9,8	1,4	4,2	4.744,02
5.001-5.500	10.753	9,1	18,8	4,9	9,2	5.221,70
5.501-6.000	6.273	5,3	24,1	3,2	12,3	5.760,63
6.001-7.500	19.716	16,6	40,8	11,6	24,0	6.710,99
7.501-9.000	16.618	14,0	54,8	12,1	36,0	8.243,79
9.001-10.500	13.866	11,7	66,5	11,9	47,9	9.734,41
10.501-12.000	13.287	11,2	77,7	13,1	61,0	11.179,64
12.001-13.500	8.327	7,0	84,7	9,3	70,3	12.722,25
13.501-15.000	5.048	4,3	89,0	6,3	76,6	14.197,52
15.001-16.500	3.467	2,9	91,9	4,8	81,4	15.693,37
16.501-18.000	2.375	2,0	93,9	3,6	85,0	17.232,27
18.001-19.500	1.745	1,5	95,4	2,9	87,9	18.722,12
19.501-21.000	1.299	1,1	96,5	2,3	90,2	20.241,23
21.001-22.500	916	0,8	97,3	1,7	92,0	21.641,97
22.501-24.000	866	0,7	98,0	1,8	93,7	23.082,87
Mayor a \$24.000	2.369	2,0	100,0	6,3	100,0	30.123,31
Total	118.482	100,0		100,0		9.588,47



Nota Metodológica

A partir del 1º trimestre de 2010 se realiza una modificación en la metodología con la que se elaboran estos tramos. La adecuación incluyó, a partir del Boletín Fiscal del primer trimestre de 2010, una modificación en los intervalos consistente en abrir el de mayores de \$6.000 en nuevos intervalos de \$1.500, quedando la nueva estructura de ingresos dividida en dos partes. La primera manteniendo la anterior metodología de tramos de \$500, donde el primer intervalo es "Hasta \$2.500", hasta el ingreso de \$6.000 y, a partir de dicho importe, tramos con amplitud de \$1.500 hasta \$24.000, desde donde se agrupan el resto de los ingresos.

El tramo "hasta \$2500" incluye casos con salarios al 50% y personal docente civil de las Fuerzas Armadas. No incluye 3537 licencias sin goce de haberes.

Ver **Aspectos Metodológicos** - capítulo 5, "Ocupación y Salarios - Poder Ejecutivo Nacional"

CUADRO 10. PODER EJECUTIVO NACIONAL Y OTROS ENTES DEL SECTOR PUBLICO NO FINANCIERO
OCUPACION POR AGRUPAMIENTOS ESCALAFONARIOS HOMOGENEOS CLASIFICADOS SEGÚN MODALIDAD DE EMPLEO Y SEXO
OCTUBRE 2012

AGRUPAMIENTO	CARGOS OCUPADOS						
	TOTAL	PERMANENTE		TRANSITORIO		CONTRATADO	
		FEMENINO	MASCULINO	FEMENINO	MASCULINO	FEMENINO	MASCULINO
ORGANISMOS REGULADORES (1) incluidos dentro del CCT Decreto N° 214/2006	1.363	626	737	-	-	-	-
CONTRATADOS (2)	53.740	-	-	-	-	26.676	27.064
LEY N° 14.250 - CONVENCIONES COLECTIVAS DE TRABAJO (3)	37.843	18.560	19.254	6	23	-	-
ESCALAFONES CIENTIFICOS Y TECNICOS (4) incluidos dentro del CCT Decreto N° 214/2006	21.386	7.703	11.001	1.061	1.621	-	-
SINEP (DEC. 2098/08) incluidos dentro del CCT Decreto N° 214/2006 (5)	21.649	10.900	9.791	525	433	-	-
MILITAR Y DE SEGURIDAD	183.991	27.351	154.937	316	1.387	-	-
CIVIL DE LAS FUERZAS ARMADAS incluidos dentro del CCT Decreto N° 214/2006	19.837	9.160	9.281	684	712	-	-
RESTO DE ESCALAFONES (6)	15.649	6.553	8.146	303	647	-	-
TOTAL (6)	355.458	80.853	213.147	2.895	4.823	26.676	27.064

NOTAS:

- (1) Incluye personal de: Ente Nacional Regulador de la Electricidad, Ente Nacional Regulador del Gas, Autoridad Regulatoria Nuclear, Comisión de Regulación del Transporte, Superintendencia de Aseguradoras de Riesgo del Trabajo, Comisión Nacional de Comunicaciones, ORSEP Comahue, Comisión Nacional de Valores y Organismo Regulador del Sistema Nacional de Aeropuertos.
- (2) Se incluyen los contratos correspondientes al Poder Ejecutivo Nacional y a Otros Entes del Sector Público Nacional No Financiero.
- (3) Alcanza al Personal Convencionado bajo la Ley N° 14.250 y similares. Incluye personal de: Talleres Gráficos, Administración Federal de Ingresos Públicos, Dirección Nacional de Vialidad, ENOHS, ANSES y Servicios de Transportes Navales.
- (4) Incluye personal de los escalafones científicos y técnicos dentro de los Organismos tales como: Comisión Nacional de Energía Atómica, CONICET, INTA, INTI, SENASA, entre otros. Comprendidos dentro del CCT Decreto N° 214/2006
- (5) El Sistema Nacional de Empleo Público (SINEP) revisa, adecua y modifica el Sistema Nacional de la Profesión Administrativa (SINAPA) a partir del Decreto N° 2098/2008 con vigencia desde el 1° de Diciembre de 2008.
- (6) Incluye: Autoridades Superiores del Poder Ejecutivo, Funcionarios Fuera de Nivel, Personal de Administradores Gubernamentales, Personal de Fabricaciones Militares, Personal del Servicio Exterior y Sindicatura General de la Nación, Personal del Hospital Nacional Dr. Manuel Alejandro Posadas, Personal Civil de la Policía de Seguridad Aeroportuaria, Personal del INCAA, entre otros.
- (7) No incluye 3801 licencias sin goce de haberes.

Ver cuadro "Ocupación por Régimen Jurídico"

Ver Aspectos Metodológicos - capítulo 5, "Ocupación y Salarios - Poder Ejecutivo Nacional"

CUADRO 11. PODER EJECUTIVO NACIONAL Y OTROS ENTES DEL SECTOR PUBLICO NO FINANCIERO - CONSOLIDADO
DISTRIBUCION DE LOS SALARIOS POR TRAMOS DE LA OCUPACION CLASIFICADA SEGUN MODALIDAD DE EMPLEO
OCTUBRE 2012

TRAMO	TOTAL EMPLEO	MODALIDAD DE EMPLEO											
		PERMANENTE				TRANSITORIO				CONTRATADO			
		CARGOS OCUPADOS	SALARIO PROMEDIO	PARTICIPACION (%)	ACUMULADO (%)	CARGOS OCUPADOS	SALARIO PROMEDIO	PARTICIPACION (%)	ACUMULADO (%)	CARGOS OCUPADOS	SALARIO PROMEDIO	PARTICIPACION (%)	ACUMULADO (%)
Hasta \$2.500	2.765	2.190	1.444,70	0,7	0,7	421	1.244,60	5,5	5,5	154	1.303	0,3	0,3
2.501-3.000	2.216	1.632	2.705,86	0,6	1,3	488	2.936,83	6,3	11,8	96	2.742	0,2	0,5
3.001-3.500	4.169	3.648	3.269,64	1,2	2,5	282	3.302,73	3,7	15,4	239	3.341	0,4	0,9
3.501-4.000	3.945	2.956	3.804,81	1,0	3,5	288	3.796,23	3,7	19,2	701	3.851	1,3	2,2
4.001-4.500	9.721	5.061	4.260,40	1,7	5,3	192	4.255,72	2,5	21,7	4.468	4.184	8,3	10,5
4.501-5.000	11.969	9.942	4.762,22	3,4	8,6	330	4.750,37	4,3	25,9	1.697	4.764	3,2	13,7
5.001-5.500	23.764	14.839	5.269,60	5,0	13,7	349	5.286,28	4,5	30,4	8.576	5.201	16,0	29,6
5.501-6.000	22.488	17.807	5.752,25	6,1	19,8	384	5.700,46	5,0	35,4	4.297	5.769	8,0	37,6
6.001-7.500	65.123	52.122	6.770,25	17,7	37,5	1.760	6.718,65	22,8	58,2	11.241	6.649	20,9	58,6
7.501-9.000	49.622	42.369	8.217,42	14,4	51,9	971	8.140,13	12,6	70,8	6.282	8.188	11,7	70,2
9.001-10.500	36.812	30.895	9.693,21	10,5	62,4	517	9.677,75	6,7	77,5	5.400	9.693	10,0	80,3
10.501-12.000	25.270	20.580	11.185,19	7,0	69,4	602	11.277,54	7,8	85,3	4.088	11.217	7,6	87,9
12.001-13.500	19.717	16.477	12.788,98	5,6	75,0	462	12.609,53	6,0	91,3	2.778	12.737	5,2	93,1
13.501-15.000	14.855	12.963	14.222,72	4,4	79,4	206	14.182,69	2,7	94,0	1.686	14.056	3,1	96,2
15.001-16.500	11.567	10.658	15.711,28	3,6	83,0	112	15.676,00	1,5	95,4	797	15.700	1,5	97,7
16.501-18.000	8.075	7.571	17.226,20	2,6	85,6	64	17.424,41	0,8	96,2	440	17.113	0,8	98,5
18.001-19.500	6.367	6.013	18.704,78	2,0	87,7	34	18.582,25	0,4	96,7	320	18.656	0,6	99,1
19.501-21.000	5.180	4.970	20.239,00	1,7	89,4	35	20.170,20	0,5	97,1	175	20.199	0,3	99,4
21.001-22.500	3.999	3.869	21.704,52	1,3	90,7	34	21.548,67	0,4	97,6	96	21.584	0,2	99,6
22.501-24.000	3.634	3.522	23.218,15	1,2	91,9	27	23.114,76	0,3	97,9	85	23.150	0,2	99,8
Mayor a \$24.000	24.200	23.916	34.190,31	8,1	100,0	160	54.656,71	2,1	100,0	124	29.991	0,2	100,0
Total	355.458	294.000	11.566,20	100,0		7.718	8.419,22	100,0		53.740	7.832	100,0	

A partir del 1º trimestre de 2010 se realiza una modificación en la metodología con la que se elaboran estos tramos. La misma consiste en abrir los intervalos de mayores a \$ 6.000 en nuevos intervalos de \$ 1.500, quedando la nueva estructura de tramos de ingresos dividida en dos partes. La primera manteniendo la anterior metodología de tramos de \$ 500 hasta el ingreso de \$ 6.000 y, a partir de ahí, incorporar la modificación planteada anteriormente hasta el ingreso de \$15.000, luego se agrupan los mayores a este último importe.

A partir del 4º trimestre de 2010 se decidió aplicar la nueva estructura de tramos con intervalos de \$1.500 hasta el ingreso de \$24.000 y luego agrupar los mayores a este importe. Adicionalmente en los tramos de menores ingresos y dada la baja representatividad del número de agentes en los mismos, se decidió agruparlos hasta \$2.500.

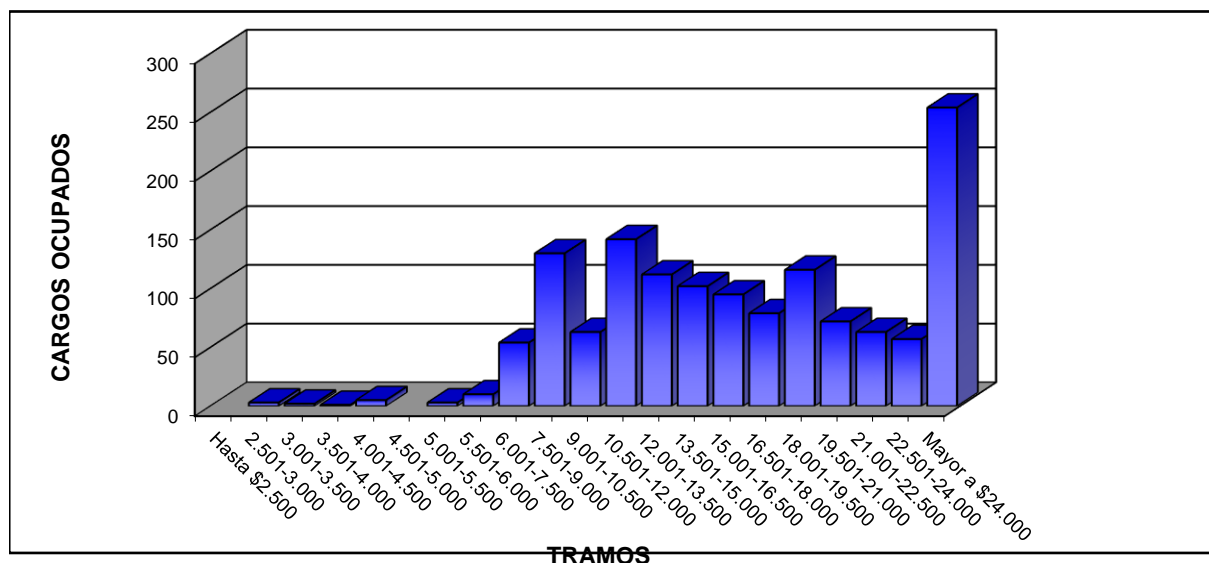
El tramo "hasta \$2500" incluye casos con salarios al 50%, personal docente civil de las Fuerzas Armadas, "cadetes y aspirantes" del personal militar de las Fuerzas Armadas y "marineros y cadetes" del personal de seguridad y defensa de la Prefectura Naval.

* No incluye 3801 licencias sin goce de haberes

Ver [Aspectos Metodológicos](#) - capítulo 5, "Ocupación y Salarios - Poder Ejecutivo Nacional"

CUADRO 12. PODER EJECUTIVO NACIONAL - ORGANISMOS REGULADORES ⁽¹⁾
DISTRIBUCION DE LOS SALARIOS POR TRAMOS DE LOS AGENTES OCUPADOS
OCTUBRE 2012

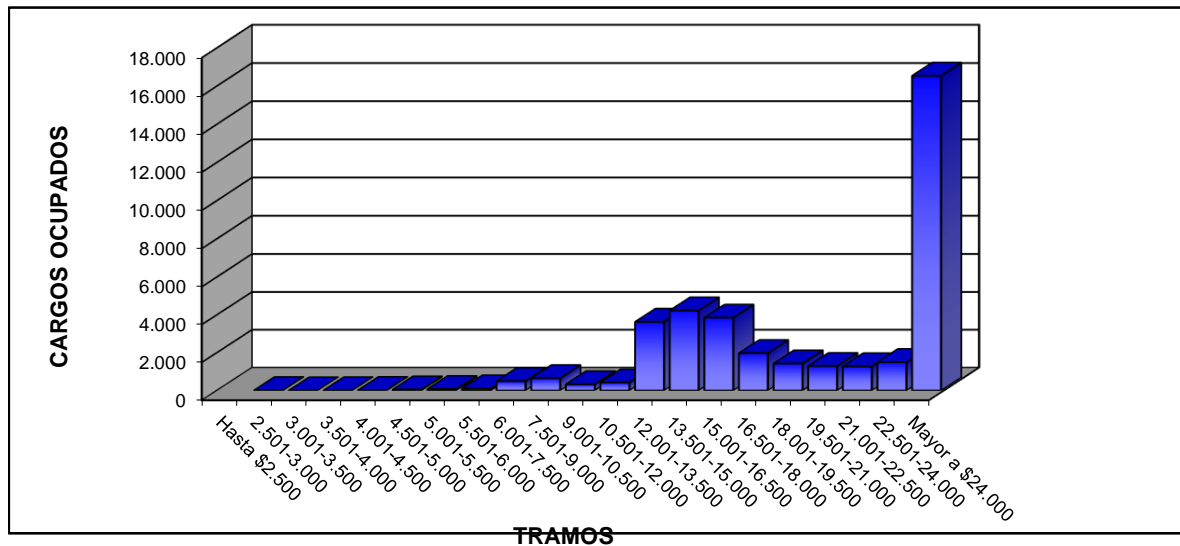
TRAMO	CARGOS OCUPADOS	SALARIO PROMEDIO (\$)
Hasta \$2.500		
2.501-3.000	3	2.904,12
3.001-3.500	2	3.031,45
3.501-4.000	1	3.970,28
4.001-4.500	5	4.201,86
4.501-5.000		
5.001-5.500	3	5.188,27
5.501-6.000	10	5.920,26
6.001-7.500	54	7.012,37
7.501-9.000	130	8.281,87
9.001-10.500	63	9.741,45
10.501-12.000	142	11.140,13
12.001-13.500	112	12.795,03
13.501-15.000	102	14.127,01
15.001-16.500	95	16.013,53
16.501-18.000	79	17.133,79
18.001-19.500	116	18.745,07
19.501-21.000	72	20.219,02
21.001-22.500	63	21.527,48
22.501-24.000	57	23.462,88
Mayor a \$24.000	254	31.669,45
Total	1.363	17.521,75



(1) Incluye personal de: Ente Nacional Regulador de la Electricidad, Ente Nacional Regulador del Gas, Autoridad Regulatoria Nuclear, Comisión de Regulación del Transporte, Superintendencia de Aseguradoras de Riesgo del Trabajo, Comisión Nacional de Comunicaciones, ORSEP Comahue, Comisión Nacional de Valores y Organismo Regulador del Sistema Nacional de Aeropuertos.

CUADRO 13. PODER EJECUTIVO NACIONAL Y OTROS ENTES DEL SECTOR PUBLICO NO FINANCIERO
LEY 14.250 y similares CONVENCIONES COLECTIVAS DE TRABAJO ⁽¹⁾
DISTRIBUCION DE LOS SALARIOS POR TRAMOS DE LOS AGENTES OCUPADOS
OCTUBRE 2012

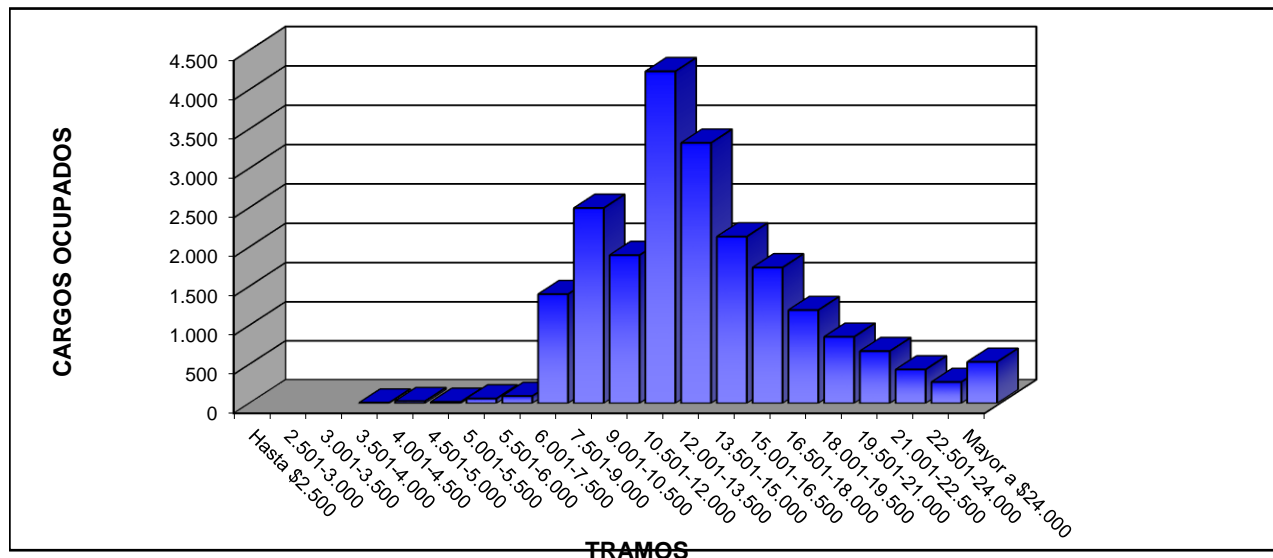
TRAMO	CARGOS OCUPADOS	SALARIO PROMEDIO (\$)
Hasta \$2.500		
2.501-3.000	10	2.469,22
3.001-3.500	2	3.420,29
3.501-4.000	5	3.829,75
4.001-4.500	18	4.309,41
4.501-5.000	50	4.741,71
5.001-5.500	70	5.254,38
5.501-6.000	102	5.748,76
6.001-7.500	493	6.831,37
7.501-9.000	648	8.205,72
9.001-10.500	326	9.642,87
10.501-12.000	420	11.360,18
12.001-13.500	3.628	13.056,10
13.501-15.000	4.228	14.216,67
15.001-16.500	3.847	15.690,81
16.501-18.000	1.974	17.161,48
18.001-19.500	1.423	18.719,85
19.501-21.000	1.291	20.270,53
21.001-22.500	1.273	21.749,74
22.501-24.000	1.497	23.279,18
Mayor a \$24.000	16.538	33.971,60
Total	37.843	23.697,93



(1) Alcanza al Personal Convencionado bajo la Ley N° 14.250 y similares. Incluye personal de: Talleres Gráficos, Administración Federal de Ingresos Públicos, Dirección Nacional de Vialidad, ENOHA, ANSeS y Servicios de Transportes Navales.

CUADRO 14. PODER EJECUTIVO NACIONAL - ESCALAFONES CIENTIFICOS Y TECNICOS ⁽¹⁾
DISTRIBUCION DE LOS SALARIOS POR TRAMOS DE LOS AGENTES OCUPADOS
OCTUBRE 2012

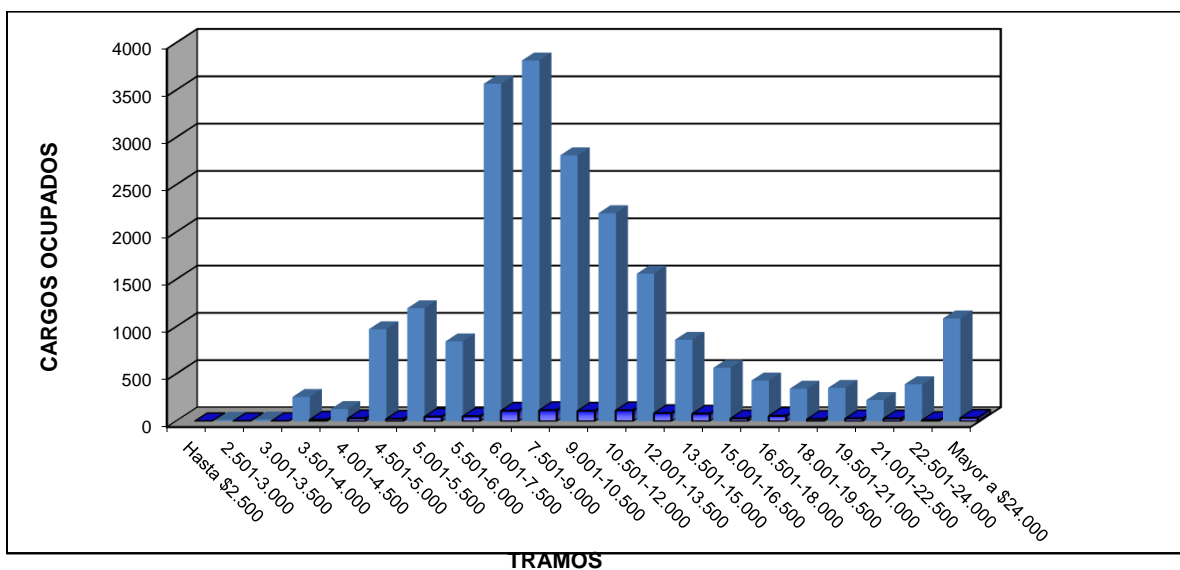
TRAMO	CARGOS OCUPADOS	SALARIO PROMEDIO (\$)
Hasta \$2.500		
2.501-3.000		
3.001-3.500		
3.501-4.000	8	3.779,93
4.001-4.500	27	4.308,98
4.501-5.000	18	4.665,65
5.001-5.500	61	5.236,19
5.501-6.000	93	5.755,14
6.001-7.500	1.400	6.929,17
7.501-9.000	2.496	8.205,58
9.001-10.500	1.897	9.760,49
10.501-12.000	4.233	11.135,66
12.001-13.500	3.324	12.782,87
13.501-15.000	2.133	14.282,42
15.001-16.500	1.740	15.672,32
16.501-18.000	1.196	17.234,25
18.001-19.500	853	18.716,13
19.501-21.000	669	20.195,21
21.001-22.500	434	21.742,31
22.501-24.000	273	23.217,69
Mayor a \$24.000	531	29.055,16
Total	21.386	13.019,50



(1) Incluye personal de los escalafones científicos y técnicos dentro de los Organismos tales como: Comisión Nacional de Energía Atómica, CONICET, INTA, INTI, SENASA, entre otros. Comprendidos dentro del CCT Decreto N° 214/2006.

CUADRO 15. PODER EJECUTIVO NACIONAL Y OTROS ENTES DEL SECTOR PUBLICO NO FINANCIERO
S.I.N.E.P. (DEC. 2098/08) ⁽¹⁾
DISTRIBUCION DE LOS SALARIOS POR TRAMOS DE LOS AGENTES OCUPADOS
OCTUBRE 2012

TRAMO	CARGOS OCUPADOS	SALARIO PROMEDIO (\$)
Hasta \$2.500		
2.501-3.000	15	2.728,98
3.001-3.500	18	3.283,43
3.501-4.000	257	3.791,63
4.001-4.500	129	4.229,50
4.501-5.000	974	4.717,51
5.001-5.500	1.196	5.298,12
5.501-6.000	845	5.716,77
6.001-7.500	3.568	6.832,54
7.501-9.000	3.814	8.299,89
9.001-10.500	2.812	9.765,47
10.501-12.000	2.201	11.177,07
12.001-13.500	1.562	12.687,47
13.501-15.000	862	14.196,68
15.001-16.500	565	15.675,27
16.501-18.000	431	17.355,45
18.001-19.500	344	18.756,31
19.501-21.000	353	20.326,13
21.001-22.500	224	21.435,41
22.501-24.000	391	22.849,76
Mayor a \$24.000	1.088	29.184,94
Total	21.649	10.761,98



(1) Comprendidos dentro del CCT Decreto N° 214/2006.

